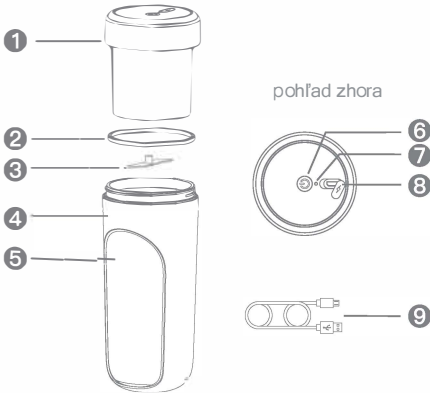


**Deerma**  
**Prenosný mini smoothie mixér**  
**DEM-NU30**  
**Návod na použitie**



**Ďakujeme, že ste sa rozhodli pre tento produkt**  
**Pozorne si prečítajte manuál**

## Popis produktu



- |              |                       |
|--------------|-----------------------|
| 1. Mixér     | 2. Tesnenie           |
| 3. Nôž       | 4. Vonkajší plášť     |
| 5. Nádob     | 6. On/Off vypínač     |
| 7. Kontrolka | 8. Konektor napájania |
| 9. USB Kábel |                       |

Poznámka: Pozrite si skutočný produkt v balení.

## Upozornenie

1. Neotvárajte kryt pohára, keď mixér mixuje a nedotýkajte sa žiadnej rotujúcej časti.
2. Nie je dovolené sa dotýkať vnútorných častí mixéru keď je v prevádzke
3. Je zakázané vkladať jedlo do pohára na viac ako 6 hodín, inak jedlo zhnije alebo spôsobí zápach v pohári.
4. Nečistite mixér vriacou vodou.
5. Neponárajte mixér do vody ani inej tekutiny. Hlavný motor nie je možné pri čistení ponoriť do vody
6. Počas čistenia sa nedotýkajte čepele rukami, aby ste predišli zraneniu.
7. Nie je dovolené prevádzkovať mixér v horľavom a výbušnom prostredí.
8. Ak dôjde k akémukoľvek poškodeniu, nie je dovolené vymieňať čepel svojpomocne. Prosím, kontaktujte náš zákaznícky servis.
9. Pred výmenou príslušenstva alebo dotykom pohyblivých častí vypnite hlavný vypínač a odpojte napájanie

## Recepty a návod

### Mango Milkshake

1. Nakrájajte mango
2. Pridajte 200ml mlieka
3. Nakloňte o 60° a začnite miešať približne 30 – 70 s, pričom ručne pretrepávajte.



### Banánové pyré

1. Nakrájajte banány
2. Pridajte 200ml mlieka/čistej vody s medom
3. Nakloňte o 60° a začnite miešať približne 30 – 70 s, pričom ručne pretrepávajte.



### Jablkový jogurt

1. Pridajte jablká a 200 ml jogurtu;
2. Nakloňte o 60° a začnite miešať približne 30 – 70 s, pričom ručne pretrepávajte.



### Kiwi džús s medom

1. Pridajte kiwi a 15 ml medu;
2. Pridajte 10 ml citrónovej šťavy a 200 ml studenej prevarenej vody;
3. Nakloňte o 60° a začnite miešať približne 30 – 70 s, pričom ručne pretrepávajte.



### Pomarančový džús s mrkvou

1. Pridajte mrkvu a pomaranč
2. Pridajte 10 ml citrónovej šťavy, 200 ml studenej prevarenej vody a 15ml medu
3. Nakloňte o 60° a začnite miešať približne 30 – 70 s, pričom ručne pretrepávajte.

### Poznámka:

Ak po spustení miešania dôjde k nejakému zastaveniu, dvojitým kliknutím začnite znova. Ovocie je možné miešať iba s vodou.

## Záruka

Záruka sa vzťahuje len na výrobnú chybu. Záruka sa nevzťahuje na chyby a poruchy spôsobené nesprávnym mixovaním, nesprávnym čistením, nesprávnym použitím a abnormálneho napätia alebo pričádzajúceho prúdu

## Špecifikácia produktu

Produkt: Portable Mini Juice Blender

Model: DEM-NU30

Objem: 300mL

Napätie: 3.7V=

Nabíjanie: 5V=

Výkon: 45W

Nabíjací prúd: 0.6A

Size: 84\*195mm

Balenie: Mixér x1; USB Kábel x1, Manuál

x1; Záručná karta x1

## Vlastnosti produktu

1. Pohár je vyrobený z potravinárskeho PC.
2. Mixér má zabudovaný bezpečnostný ochranný spínač. Po odskrutkovaní pohára sa mixér zastaví.
3. Čepeľ je vyrobená z nehrdzavejúcej ocele SUS304, hriadeľ frézy je priskrutkovaná a upevnená na hriadeľ motora, aby sa zabránilo pádu čepele, čo je bezpečné a spoľahlivé.
4. Odšťavovač má citlivý kontaktný spínač s intenzitou svetla a kontaktom.
5. Prenosný viacúčelový pohár možno použiť ako cestovný pohár a pohár na mixovanie.
6. Pohár je navrhnutý s rotujúcimi zubami, ktoré je vhodné rozobrať a vyčistiť.
7. Odšťavovač má vstavanú 1 500 mAh 3,7 V vysokokapacitnú dobíjaciu batériu.
8. Vysokorýchlostný motor s najvyššou rýchlosťou 15, 500 ot./min.

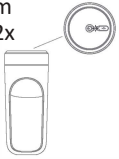
## Používanie

1. Ovocie nakrájame na kocky veľkosti palca

(väčší pre mäkkšie ovocie) a vložte do pohára, ale nepresahuje polovicu pohára. Potom pridajte vodu do pohára, kým nezakryje kúsky ovocia.



2. Priskrutkujte mixér k nádobe. Potom Potom stlačte vypínač a modré svetlo 2x blikne po zapnutí.



3. Dvakrát stlačte tlačidlo vypínača (rýchle stlačenie v priebehu 1s)

Ak je napájanie plné, ale motor je zaseknutý, odstráňte zaseknutý predmet, otočte šálku hore dnom a znova dvakrát stlačte spínač, aby ste reštartovali mixér.

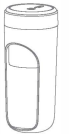


Modré svetlo bude fungovať nepretržite 45 sekúnd.

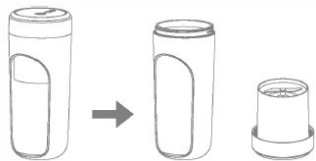
4. Po naštartovaní motora otočte celý stroj hore nohami, a potraсте pohárom zo strany na stranu smerom hore, tým dosiahnete lepšie rozmixovanie ovocia



5. Kvôli odlišnej štruktúre ovocia pozorujte ovocie počas mixovania a stlačením prepínača zastavte mixovanie. Svetlo zhasne, a zľahka stlačte spínač, kontrolka 5-krát zabliká na modro, aby signalizovala napájanie a na 5 sekúnd bliká na červeno aby signalizovala nedostatok energie

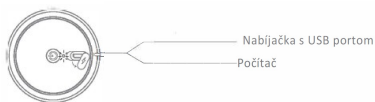


6. Po vytvorení šťavy odsrutkujte hlavný stroj na priame pitie. Keď sa pohár oddelí



7. Batéria je nabíjateľná. Vložte nabíjačku mobilného telefónu do nabíjacieho portu USB, blikajúce modré svetlo signalizuje, že sa batéria nabíja. Keď je batéria plne nabitá, kontrolka prestane blikať a bude stále svietiť. Ak napätie programu zistí, že výmenný diel je poškodený, indikátor bude blikať na červeno.

Poznámka: Mixér nemôže pri nabíjaní fungovať a nabíjanie prúdom vyšším ako 0,6 A môže nabíť batériu rýchlejšie.



## Bezpečnostné opatrenia týkajúce sa batérie

- Počas bežného používania nevymieňajte batériu
- Ak batéria vyteká: Nedotýkajte sa kvapaliny batérie, pretože je veľmi korozívna, v opačnom prípade ju ihneď utrite suchou handričkou.
- Pred likvidáciou produktu sa musí odstrániť výmenný tovar takto:
  - Pomocou skrutkovača nadvihnite zadný kryt v medzere DC zásuvky a jedno po druhom snímte tlačidlá na okraji, kým kryt neodstránite
  - Odstráňte vnútorné vodiče a vyberte batériu.
- Pred demontážou produktu sa uistite, že je vypnuté napájanie.
- Batériu je potrebné bezpečne zlikvidovať.

## Opatrenia

Prečítajte si podrobne pokyny v tejto príručke a uschovajte si ju pre budúce použitie.

- Neodstraňujte pohár, keď je výrobok v prevádzke a nedotýkajte sa žiadnej rotujúcej časti.
- Ak sa potraviny počas mixovania zaseknú, vypnite napájanie, odstráňte zaseknuté jedlo a reštartujte mixér.
- Normálne nekladajte tuhé potraviny presahujúce polovicu šálky. Pri prevádzke pohár dotiahnite.
- Tento výrobok nie je vhodný na mletie mäsa, orechov alebo fazule, čo môže spôsobiť poruchu a ovplyvniť životnosť výrobku.
- Šťavu ihneď skonzumujte. Nenechávajte viac ako 6 hodín alebo cez noc, aby ste zabránili hnilobe a zápachu v pohári.
- Keď je USB kábel alebo zástrčka poškodená, nepokračujte v používaní produktu.
- Na kontakt so zástrčkou nepoužívajte mokré ruky. Pri odpájaní zástrčky neťahajte za USB kábel.
- Výrobok nečistite čistiacou vodou.
- Skontrolujte, či je konektor správny, napätie p nabíjačky a výstupu je 5V.
- Nedovoľte deťom obsluhovať výrobok bez dozoru a starostlivosti dospelých. Umiestnite ho mimo dosahu detí.
- Zabráňte kontaktu kábla USB s ostrými rohmi a vysokou teplotou.
- Neponárajte výrobok ani inú tekutinu.
- Pri čistení nezabudnite zakryť port USB silikónovým krytom, aby ste zabránili kontaktu s vodou. Ak je USB konektor poškodený, prestaňte produkt používať a prineste ho na opravu k technikovi, aby nedošlo k elektrickému obvodu. Počas čistenia sa nedotýkajte čepele priamo rukami, aby ste predišli porote.
- Odporúčame nakrájať ovocie na kocky nie väčšie ako 20 mm x 20 mm, aby sa predišlo prilepeniu a nerozmixovaniu.
- Nabíte úplne, aby ste dosiahli najlepšie výsledky pri mixovaní. Keď je energia nízka, ihneď ju nabíte. Nepoužívajte mixér počas nabíjania.
- Výrobok nepoužívajte v horľavom a výbušnom prostredí.
- Z dôvodu ostrosti čepele, ak je čepeľ poškodená alebo tupá, kontaktujte náš zákaznicky servis alebo technika kvôli výmene.